



ДЕПАРТАМЕНТ СОЦИАЛЬНОГО РАЗВИТИЯ ТЮМЕНСКОЙ ОБЛАСТИ  
АВТОНОМНОЕ УЧРЕЖДЕНИЕ СОЦИАЛЬНОГО ОБСЛУЖИВАНИЯ НАСЕЛЕНИЯ  
ТЮМЕНСКОЙ ОБЛАСТИ «ОБЛАСТНОЙ ЦЕНТР РЕАБИЛИТАЦИИ ИНВАЛИДОВ»  
ул. Уральская, д. 60, к. 1, г. Тюмень, 625001, тел./факс (3452) 43-87-70, 43-13-53,  
e-mail: vozr@sznto.ru, ИНН 7204120041, КПП 720301001, р/с 40601810400003000001;  
ЛС 001050866 в Отделении по Тюменской области Уральского главного управления Центрального  
банка Российской Федерации (Отделение Тюмень), БИК 047102001

**ПАСПОРТ ДОСТУПНОСТИ  
ОБЪЕКТА СОЦИАЛЬНОЙ ИНФРАСТРУКТУРЫ  
№ 46-Тмнрн**

Автономное учреждение социального обслуживания населения  
Тюменской области «Центр медицинской и социальной реабилитации  
«Пышма»

Тюменский район, 28км. Ялуторовского тракта №8 строение 1

**НА ДОСТУПНОСТЬ ДЛЯ ИНВАЛИДОВ  
И МАЛОМОБИЛЬНЫХ ГРУПП НАСЕЛЕНИЯ**

*Заместитель директора по общим вопросам АУ  
СОН ТО «Областной центр реабилитации  
инвалидов»*

С.В. Логинов

*Главный специалист по обеспечению доступной  
среды АУ СОН ТО «Областной центр  
реабилитации инвалидов»*

А.В. Ушаков

*Ведущий специалист по обеспечению доступной  
среды АУ СОН ТО «Областной центр  
реабилитации инвалидов»*

Е.Л. Новицкая

Тюмень, 2020

УТВЕРЖДАЮ:  
Руководитель  
АУ СОН ТО «Центр медицинской и  
социальной реабилитации «Пышма»  
А.А. Лузина  
«25» сентября 2020г.

**ПАСПОРТ ДОСТУПНОСТИ**  
**объекта социальной инфраструктуры**  
**№ 46-Тмнрн**

**1. Общие сведения об объекте**

1.1. Наименование (вид) объекта: АУ СОН ТО «Центр медицинской и социальной реабилитации «Пышма» (корпус столовая).

1.2. Адрес объекта: Тюменский район, 28км. Ялуторовского тракта №8 строение 1.

1.3. Сведения о размещении объекта:

- отдельно стоящее здание 2 этажа, 1101,7 кв.м

- наличие прилегающего земельного участка (да, нет); да 60100 кв.м

1.4. Год постройки здания 1998г., последнего капитального ремонта -

1.5. Дата предстоящих плановых ремонтных работ: текущего – 2021г.-2023г., капитального-2021г.-2022г.

1.6. Название организации (учреждения), (полное юридическое наименование – согласно Уставу, краткое наименование) Автономное учреждение социального обслуживания населения Тюменской области «Центр медицинской и социальной реабилитации «Пышма», (АУ СОН ТО «Центр медицинской и социальной реабилитации «Пышма»).

1.7. Юридический адрес организации (учреждения) Тюменская область, Тюменский район, 28-й км Ялуторовского тракта №8.

1.8. Основание для пользования объектом (оперативное управление, аренда, собственность): оперативное управление

1.9. Форма собственности (государственная, негосударственная): государственная

1.10. Территориальная принадлежность (федеральная, региональная, муниципальная): региональная

1.11. Вышестоящая организация (наименование): Департамент социального развития Тюменской области.

1.12. Адрес вышестоящей организации, другие координаты: 625048, г. Тюмень, ул. Республики, д. 83, корпус А.

**2. Характеристика деятельности организации на объекте**

2.1. Сфера деятельности (здравоохранение, образование, социальная защита, физическая культура и спорт, культура, связь и информация, транспорт, жилой фонд, потребительский рынок и сфера услуг, другое): социальная защита.

2.2. Виды оказываемых услуг: -предоставление социальных услуг населению;

-предоставление реабилитационных услуг населению (социальные, медицинские, психологические, профессиональные, педагогические);

-предоставление медико-социальных услуг;

-предоставление медицинских услуг;

- предоставление стационарных медицинских услуг;

-оказание амбулаторно-поликлинической помощи;

-оказание санаторно-курортной помощи, в том числе по путевке «Мать и дитя»;

-оказание консультативно-методической помощи по вопросам реабилитации инвалидов общественным, государственным и иным организациям, а также отдельным гражданам;

-оказание организационно-методической, научно-методической работы;

-организация профессиональной подготовки, обучения инвалидов;

-проведение региональных и межрегиональных мероприятий для граждан пожилого возраста и инвалидов, в том числе детей-инвалидов, детей с ослабленным здоровьем;

-взаимодействие с органами и организациями, в том числе научно-исследовательскими организациями, учреждениями социального обслуживания населения, по вопросам организации реабилитации инвалидов, детей-инвалидов, детей с ослабленным здоровьем;

-внедрение результатов научных исследований в области реабилитации в практику Автономного учреждения.

2.3. Форма оказания услуг (на объекте, с длительным пребыванием, в т.ч. проживанием, на дому, дистанционно): на объекте, с проживанием, дистанционно.

2.4. Категории обслуживаемого населения по возрасту (дети, взрослые трудоспособного возраста, пожилые; все возрастные категории): все возрастные категории.

2.5. Категории обслуживаемых инвалидов (К, О, С, Г, У): инвалиды с нарушениями опорно-двигательного аппарата, нарушениями зрения, нарушениями слуха, нарушениями умственного развития.

2.6. Плановая мощность: (посещаемость (количество обслуживаемых в день), вместимость, пропускная способность): вместимость-250 человек.

2.7. Участие в исполнении ИПРА инвалида, ребенка-инвалида (да, нет): да

### **3. Состояние доступности объекта**

#### **3.1. Путь следования к объекту пассажирским транспортом**

(описать маршрут движения с использованием пассажирского транспорта) использование собственного пассажирского транспорта

согласно утвержденному маршруту движения г. Тюмень – АУ СОН ТО «ЦМиСР Пышма» (автовокзал, ж\д вокзал, аэропорт); социальное такси;  
наличие адаптированного пассажирского транспорта к объекту: да

### 3.2. Путь к объекту от ближайшей остановки пассажирского транспорта:

3.2.1 расстояние до объекта от остановки транспорта: 8000 м

3.2.2 время движения (пешком): 120 мин

3.2.3 наличие выделенного от проезжей части пешеходного пути (да, нет): нет

3.2.4 Перекрестки (нерегулируемые; регулируемые, со звуковой сигнализацией, таймером; нет): нерегулируемые; регулируемые

3.2.5 Информация на пути следования к объекту: (акустическая, тактильная, визуальная; нет): визуальная

3.2.6 Перепады высоты на пути: (есть, нет): есть, железобетонные плиты).

### 3.3. Организация доступности объекта для МГН – форма обслуживания

№ п/п	Категория МГН (вид нарушения)	Вариант организации доступности объекта (формы обслуживания)*
1	Все категории МГН	ДУ
	<i>в том числе:</i>	
2	передвигающиеся на креслах-колясках	ВНД
3	с нарушениями опорно-двигательного аппарата	ДУ
4	с нарушениями зрения	ДУ
5	с нарушениями слуха	ДУ
6	с нарушениями умственного развития	А

\* - указывается один из вариантов: «А», «Б», «ДУ», «ВНД»

### 3.4. Состояние доступности основных структурно-функциональных зон

№ п/п	Основные структурно-функциональные зоны	Состояние доступности, в том числе для основных категорий МГН
1	Территория, прилегающая к зданию (участок)	-
2	Вход (входы) в здание	ДП-И (Г, У); ДУ (О, С); ВНД (К)
3	Путь (пути) движения внутри здания (в т. ч. пути эвакуации)	ДЧ-И (Г, У); ДУ (О, С); ВНД (К)
4	Зона целевого назначения здания (целевого посещения объекта)	ДП-И (К, О, У); ДЧ-И (С); ДУ (Г)

5	Санитарно-гигиенические помещения	ДЧ-И (Г, У); ДУ (О, С); ВНД (К)
6	Система информации и связи (на всех зонах)	ДЧ-И (К, О, У); ДУ (С, Г)

\*\* Указывается: ДП-В - доступно полностью всем; ДП-И (К, О, С, Г, У) – доступно полностью избирательно (указать категории инвалидов); ДЧ-В - доступно частично всем; ДЧ-И (К, О, С, Г, У) – доступно частично избирательно (указать категории инвалидов); ДУ - доступно условно, ВНД - недоступно

### 3.5. ИТОГОВОЕ ЗАКЛЮЧЕНИЕ о состоянии доступности ОСИ:

Общее состояние доступности объекта оценено: доступное полностью для инвалидов категории У (ДП-И (У)), доступное условно для инвалидов категории О,С,Г (ДУ (О,С,Г)) и временно недоступно для инвалидов категории К (ВНД (К)).

## 4. Управленческое решение

### 4.1. Рекомендации по адаптации основных структурно-функциональных зон объекта

№ п/п	Основные структурно-функциональные зоны объекта	Рекомендации по адаптации объекта (виды работ)
1	Территория, прилегающая к зданию (участок)	-
2	Вход (входы) в здание	Текущий ремонт
3	Путь (пути) движения внутри здания (в т. ч. пути эвакуации)	Текущий ремонт; организационные мероприятия
4	Зона целевого назначения здания (целевого посещения объекта)	Текущий ремонт
5	Санитарно-гигиенические помещения	Текущий ремонт
6	Система информации и связи (на всех зонах)	Текущий ремонт

### 4.2. Планируемые мероприятия, проводимые при текущем ремонте

№ п/п	Основные структурно-функциональные зоны объекта	Работы по адаптации объекта
1	Территория, прилегающая к зданию (участок)	-
2	Вход (входы) в здание	На проступи краевых ступеней наружной лестницы нанести контрастные противоскользящие полосы 1-2шт. шириной 0,08-0,1м на расстоянии 3-4см от края проступи; установить предупреждающие тактильные полосы с высотой рифов не более 5 мм от поверхности пола при укладке, глубиной 0,5м-0,6м на расстоянии 0,3м от внешнего края проступи верхней и нижней ступени наружной лестницы; установить предупреждающую тактильную полосу перед дверьми на расстоянии 0,3м,

		если дверь открывается по ходу движению и на расстоянии ширины полотна двери от плоскости дверного полотна, если дверь открывается навстречу движению; продублировать информационную вывеску с наименованием корпуса центра шрифтом Брайля и разместить со стороны дверной ручки на высоте от 1,2м до 1,6м от пола и на расстоянии 10-50 см от края двери; установить рядом с наружной лестницей кнопку вызова сотрудника центра и обозначить её соответствующей пиктограммой; контрастное выделение дверного контура; установить дверные ручки входной двери «П» или «Г» образной формы, контрастного цвета
3	Путь (пути) движения внутри здания (в т. ч. пути эвакуации)	Установить в корпусе информационные знаки, средства отображения информации для инвалидов (пиктограммы); установить поручень рядом с раковиной; установить держатель для костылей, трости; обеспечить доступ на второй этаж для инвалидов-колясочников с помощью мобильного подъемника; контрастное выделение дверных ручек ведущих к переходу в спальный корпус; контрастное выделение дверных ручек эвакуационного выхода; на проступи краевых ступеней лестницы нанести контрастные противоскользящие полосы 1-2шт. шириной 0,08-0,1м на расстоянии 3-4см от края проступи; установить поручень со второй стороны наружной лестницы эвакуационного выхода; предусмотреть безопасную зону, в которой инвалиды могут находиться до их спасения пожарными подразделениями, безопасная зона должна быть оснащена: аварийным освещением, устройством двусторонней речевой или видеосвязи с диспетчерской и визуальными аварийными сигнальными устройствами.
4	Зона целевого назначения здания (целевого посещения объекта)	Контрастное выделение дверного контура, дверных ручек в обеденных залах; оборудовать зону обслуживания посетителей системой усиления звука (например индукционной панелью «Исток А2») для общения со слабослышащими
5	Санитарно-гигиенические помещения	Продублировать информацию о помещении (туалет) шрифтом Брайля и установить её со стороны дверной ручки на расстоянии 10-50 см от края двери и на высоте от 1,2м до 1,6м от уровня пола; установить тревожную кнопку вызова сотрудника на высоте 0,85-1,1м от уровня пола и обозначить её рельефно-графической табличкой; установить держатель для костылей, трости; установить поручни рядом с унитазом, раковиной
6	Система информации и связи (на всех зонах)	Установить в корпусе информационные знаки, средства отображения информации знаковые для инвалидов (пиктограммы); оборудовать зону обслуживания посетителей системой усиления звука (например индукционной панелью «Исток А2») для общения со слабослышащими; обустройство объекта тактильными средствами информации

#### 4.3. Планируемые мероприятия, проводимые при капитальном ремонте

№ п/п	Основные структурно-функциональные зоны объекта	Работы по адаптации объекта
1	Территория, прилегающая к зданию (участок)	-
2	Вход (входы) в здание	-
3	Путь (пути) движения внутри здания (в т. ч. пути эвакуации)	-
4	Зона целевого назначения здания (целевого посещения объекта)	-
5	Санитарно-гигиенические помещения	-
6	Система информации и связи (на всех зонах)	-

4.4. Ожидаемый результат (по состоянию доступности) после выполнения работ по адаптации: реализация запланированных мероприятий позволит получить полную доступность зон для инвалидов категорий О, Г, У (ДП-И (О,Г,У)), доступное частично для категории инвалидов С (ДЧ-И (С)) и доступное условно для категории инвалидов К (ДУ (К)) при условии если сотрудники отвечающие за оказание ситуационной помощи прошли обучение.

4.5. Для принятия решения требуется, не требуется (нужное подчеркнуть): согласование с общественными организациями инвалидов;

4.6. Информация будет размещена на Карте доступности субъекта Российской Федерации ИС «Доступная среда»  
[https://gis.72to.ru/orbismap/public\\_map/geoportal72/osi/#68.344326,57.961423/7/](https://gis.72to.ru/orbismap/public_map/geoportal72/osi/#68.344326,57.961423/7/)  
*(наименование сайта, портала)*

4.7. Все работы по адаптации объекта необходимо выполнять в соответствии с СП 59.13330.2016 Доступность зданий и сооружений для маломобильных групп населения, ГОСТ Р 52875-2018 Указатели тактильные наземные для инвалидов по зрению. Технические требования, ГОСТ Р 52131-2003 Средства отображения информации знаковые для инвалидов. Технические требования, ГОСТ Р 51261-2017 Устройства опорные стационарные реабилитационные. Типы и технические требования.

## 5. Особые отметки

Паспорт сформирован на основании:

1. Анкеты (информации об объекте) от «15» июля 2020г.;
2. Акта обследования объекта от «16» июля 2020г.

УТВЕРЖДАЮ:

Руководитель  
АУ СОН ТО «Центр медицинской и  
социальной реабилитации «Пышма»  
А.А. Лузина  
« 15 » июля 2020 г.



**АНКЕТА**  
**(информация об объекте социальной инфраструктуры)**  
**К ПАСПОРТУ ДОСТУПНОСТИ ОСИ**  
№ 46-Тмнрн

Тюменский р-он.

«15» июля 2020г.

**1. Общие сведения об объекте**

1.1. Наименование (вид) объекта: АУ СОН ТО «Центр медицинской и социальной реабилитации «Пышма» (корпус столовая).

1.2. Адрес объекта: Тюменский район, 28км. Ялуторовского тракта №8 строение 1.

1.3. Сведения о размещении объекта:

- отдельно стоящее здание 2 этажа, 1101,7 кв.м

- наличие прилегающего земельного участка (да, нет); да 60100 кв.м

1.4. Год постройки здания 1998г., последнего капитального ремонта -

1.5. Дата предстоящих плановых ремонтных работ: текущего – 2021г.- 2023г., капитального-2021г.-2022г.

1.6. Название организации (учреждения), (полное юридическое наименование – согласно Уставу, краткое наименование) Автономное учреждение социального обслуживания населения Тюменской области «Центр медицинской и социальной реабилитации «Пышма», (АУ СОН ТО «Центр медицинской и социальной реабилитации «Пышма»).

1.7. Юридический адрес организации (учреждения) Тюменская область, Тюменский район, 28-й км Ялуторовского тракта №8.

1.8. Основание для пользования объектом (оперативное управление, аренда, собственность): оперативное управление

1.9. Форма собственности (государственная, негосударственная): государственная

1.10. Территориальная принадлежность (федеральная, региональная, муниципальная): региональная

1.11. Вышестоящая организация (наименование): Департамент социального развития Тюменской области.

1.12. Адрес вышестоящей организации, другие координаты: 625048, г. Тюмень, ул. Республики, д. 83, корпус А.

**2. Характеристика деятельности организации на объекте**



2.1. Сфера деятельности (здравоохранение, образование, социальная защита, физическая культура и спорт, культура, связь и информация, транспорт, жилой фонд, потребительский рынок и сфера услуг, другое): социальная защита.

2.2. Виды оказываемых услуг: -предоставление социальных услуг населению;

-предоставление реабилитационных услуг населению (социальные, медицинские, психологические, профессиональные, педагогические);

-предоставление медико-социальных услуг;

-предоставление медицинских услуг;

- предоставление стационарных медицинских услуг;

-оказание амбулаторно-поликлинической помощи;

-оказание санаторно-курортной помощи, в том числе по путевке «Мать и дитя»;

-оказание консультативно-методической помощи по вопросам реабилитации инвалидов общественным, государственным и иным организациям, а также отдельным гражданам;

-оказание организационно-методической, научно-методической работы;

-организация профессиональной подготовки, обучения инвалидов;

-проведение региональных и межрегиональных мероприятий для граждан пожилого возраста и инвалидов, в том числе детей-инвалидов, детей с ослабленным здоровьем;

-взаимодействие с органами и организациями, в том числе научно-исследовательскими организациями, учреждениями социального обслуживания населения, по вопросам организации реабилитации инвалидов, детей-инвалидов, детей с ослабленным здоровьем;

2.3. Форма оказания услуг (на объекте, с длительным пребыванием, в т.ч. проживанием, на дому, дистанционно): на объекте, с проживанием, дистанционно.

2.4. Категории обслуживаемого населения по возрасту (дети, взрослые трудоспособного возраста, пожилые; все возрастные категории): все возрастные категории.

2.5. Категории обслуживаемых инвалидов (К, О, С, Г, У): инвалиды с нарушениями опорно-двигательного аппарата, нарушениями зрения, нарушениями слуха, нарушениями умственного развития.

2.6. Плановая мощность: (посещаемость (количество обслуживаемых в день), вместимость, пропускная способность): вместимость-250 человек.

2.7. Участие в исполнении ИПРА инвалида, ребенка-инвалида (да, нет): да

### **3. Состояние доступности объекта**

#### **3.1. Путь следования к объекту пассажирским транспортом**

(описать маршрут движения с использованием пассажирского транспорта) использование собственного пассажирского транспорта согласно утвержденному маршруту движения г. Тюмень – АУ СОН ТО «ЦМиСР Пышма» (автовокзал, ж\д вокзал, аэропорт); социальное такси;  
 наличие адаптированного пассажирского транспорта к объекту: да

### 3.2. Путь к объекту от ближайшей остановки пассажирского транспорта:

3.2.1 расстояние до объекта от остановки транспорта: 8000 м

3.2.2 время движения (пешком): 120 мин

3.2.3 наличие выделенного от проезжей части пешеходного пути (да, нет): нет

3.2.4 Перекрестки (нерегулируемые; регулируемые, со звуковой сигнализацией, таймером; нет): нерегулируемые; регулируемые

3.2.5 Информация на пути следования к объекту: (акустическая, тактильная, визуальная; нет): визуальная

3.2.6 Перепады высоты на пути: (есть, нет): есть, железобетонные плиты).

### 3.3. Организация доступности объекта для МГН – форма обслуживания

№ п/п	Категория МГН (вид нарушения)	Вариант организации доступности объекта (формы обслуживания)*
1	Все категории МГН	ДУ
	<i>в том числе:</i>	
2	передвигающиеся на креслах-колясках	ВНД
3	с нарушениями опорно-двигательного аппарата	ДУ
4	с нарушениями зрения	ДУ
5	с нарушениями слуха	ДУ
6	с нарушениями умственного развития	А

\* - указывается один из вариантов: «А», «Б», «ДУ», «ВНД»

### 3.4. Состояние доступности основных структурно-функциональных зон

№ п/п	Основные структурно-функциональные зоны	Состояние доступности, в том числе для основных категорий МГН
1	Территория, прилегающая к зданию (участок)	-
2	Вход (входы) в здание	ДП-И (Г, У); ДУ (О, С); ВНД (К)
3	Путь (пути) движения внутри здания (в т. ч. пути эвакуации)	ДЧ-И (Г, У); ДУ (О, С); ВНД (К)

4	Зона целевого назначения здания (целевого посещения объекта)	ДП-И (К, О, У); ДЧ-И (С); ДУ (Г)
5	Санитарно-гигиенические помещения	ДЧ-И (Г, У); ДУ (О, С); ВНД (К)
6	Система информации и связи (на всех зонах)	ДЧ-И (К, О, У); ДУ (С, Г)

\*\* Указывается: ДП-В - доступно полностью всем; ДП-И (К, О, С, Г, У) – доступно полностью избирательно (указать категории инвалидов); ДЧ-В - доступно частично всем; ДЧ-И (К, О, С, Г, У) – доступно частично избирательно (указать категории инвалидов); ДУ - доступно условно, ВНД - недоступно

### 3.5. ИТОГОВОЕ ЗАКЛЮЧЕНИЕ о состоянии доступности ОСИ:

Общее состояние доступности объекта оценено: доступное полностью для инвалидов категории У (ДП-И (У)), доступное условно для инвалидов категории О,С,Г (ДУ (О,С,Г)) и временно недоступно для инвалидов категории К (ВНД (К)).

## 4. Управленческое решение


### 4.1. Рекомендации по адаптации основных структурно-функциональных зон объекта

№ п/п	Основные структурно-функциональные зоны объекта	Рекомендации по адаптации объекта (виды работ)
1	Территория, прилегающая к зданию (участок)	-
2	Вход (входы) в здание	Текущий ремонт
3	Путь (пути) движения внутри здания (в т. ч. пути эвакуации)	Текущий ремонт; организационные мероприятия
4	Зона целевого назначения здания (целевого посещения объекта)	Текущий ремонт
5	Санитарно-гигиенические помещения	Текущий ремонт
6	Система информации и связи (на всех зонах)	Текущий ремонт

## 5. Размещение информации на Карте доступности субъекта Российской Федерации согласовано:

Руководитель

АУ СОН ТО «Центр медицинской и социальной реабилитации «Пышма»

 А.А. Лузина

УТВЕРЖДАЮ:  
Руководитель  
АУ СОН ТО «Центр медицинской и  
социальной реабилитации «Пышма»  
А.А. Лузина  
« 25 » сентября 2020 г.



**АКТ ОБСЛЕДОВАНИЯ  
объекта социальной инфраструктуры  
К ПАСПОРТУ ДОСТУПНОСТИ ОСИ  
№ 46-Тмнрн**

Тюменский р-он.

«16» июля 2020г.

**1. Общие сведения об объекте**

1.1. Наименование (вид) объекта: АУ СОН ТО «Центр медицинской и социальной реабилитации «Пышма» (корпус столовая).

1.2. Адрес объекта: Тюменский район, 28км. Ялutorовского тракта №8 строение 1.

1.3. Сведения о размещении объекта:

- отдельно стоящее здание 2 этажа, 1101,7 кв.м

- наличие прилегающего земельного участка (да, нет); да 60100 кв.м

1.4. Год постройки здания 1998г., последнего капитального ремонта-

1.5. Дата предстоящих плановых ремонтных работ: текущего – 2021г.-2023г., капитального-2021г.-2022г.

1.6. Название организации (учреждения), (полное юридическое наименование – согласно Уставу, краткое наименование) Автономное учреждение социального обслуживания населения Тюменской области «Центр медицинской и социальной реабилитации «Пышма», (АУ СОН ТО «Центр медицинской и социальной реабилитации «Пышма»).

1.7. Юридический адрес организации (учреждения) Тюменская область, Тюменский район, 28-й км Ялutorовского тракта №8.

**2. Характеристика деятельности организации на объекте**

2.1. Сфера деятельности (здравоохранение, образование, социальная защита, физическая культура и спорт, культура, связь и информация, транспорт, жилой фонд, потребительский рынок и сфера услуг, другое): социальная защита.

2.2. Виды оказываемых услуг: -предоставление социальных услуг населению;

-предоставление реабилитационных услуг населению (социальные, медицинские, психологические, профессиональные, педагогические);

-предоставление медико-социальных услуг;

-предоставление медицинских услуг;

- предоставление стационарных медицинских услуг;
- оказание амбулаторно-поликлинической помощи;
- оказание санаторно-курортной помощи, в том числе по путевке «Мать и дитя»;
- оказание консультативно-методической помощи по вопросам реабилитации инвалидов общественным, государственным и иным организациям, а также отдельным гражданам;
- оказание организационно-методической, научно-методической работы;
- организация профессиональной подготовки, обучения инвалидов;
- проведение региональных и межрегиональных мероприятий для граждан пожилого возраста и инвалидов, в том числе детей-инвалидов, детей с ослабленным здоровьем;
- взаимодействие с органами и организациями, в том числе научно-исследовательскими организациями, учреждениями социального обслуживания населения, по вопросам организации реабилитации инвалидов, детей-инвалидов, детей с ослабленным здоровьем;
- внедрение результатов научных исследований в области реабилитации в практику Автономного учреждения.

2.3. Форма оказания услуг (на объекте, с длительным пребыванием, в т. ч. проживанием, на дому, дистанционно): на объекте, с проживанием, дистанционно.

2.4. Категории обслуживаемого населения по возрасту (дети, взрослые трудоспособного возраста, пожилые; все возрастные категории): все возрастные категории.

2.5. Категории обслуживаемых инвалидов (К, О, С, Г, У): О, С, Г, У.

2.6. Плановая мощность: (посещаемость (количество обслуживаемых в день), вместимость, пропускная способность): вместимость-250чел.

2.7. Участие в исполнении ИПРА инвалида, ребенка-инвалида (да, нет): да

### **3. Состояние доступности объекта**

#### **3.1. Путь следования к объекту пассажирским транспортом**

(описать маршрут движения с использованием пассажирского транспорта) использование собственного пассажирского транспорта согласно утвержденному маршруту движения г. Тюмень – АУ СОН ТО «ЦМиСР Пышма» (автовокзал, ж\д вокзал, аэропорт); социальное такси;  
наличие адаптированного пассажирского транспорта к объекту: да

#### **3.2. Путь к объекту от ближайшей остановки пассажирского транспорта:**

3.2.1 расстояние до объекта от остановки транспорта: 8000 м

3.2.2 время движения (пешком): 120 мин

3.2.3 наличие выделенного от проезжей части пешеходного пути (да, нет): нет

3.2.4 Перекрестки (нерегулируемые; регулируемые, со звуковой сигнализацией, таймером; нет): нерегулируемые; регулируемые.

3.2.5 Информация на пути следования к объекту: (акустическая, тактильная, визуальная; нет): визуальная

3.2.6 Перепады высоты на пути: (есть, нет): есть, железобетонные плиты).

### 3.3. Организация доступности объекта для МГН – форма обслуживания

№ п/п	Категория МГН (вид нарушения)	Вариант организации доступности объекта (формы обслуживания)*
1	Все категории МГН	ДУ
	<i>в том числе:</i>	
2	передвигающиеся на креслах-колясках	ВНД
3	с нарушениями опорно-двигательного аппарата	ДУ
4	с нарушениями зрения	ДУ
5	с нарушениями слуха	ДУ
6	с нарушениями умственного развития	А

\* - указывается один из вариантов: «А», «Б», «ДУ», «ВНД»

### 3.4. Состояние доступности основных структурно-функциональных зон

№ п/п	Основные структурно-функциональные зоны	Состояние доступности, в том числе для основных категорий МГН
1	Территория, прилегающая к зданию (участок)	-
2	Вход (входы) в здание	ДП-И (Г, У); ДУ (О, С); ВНД (К)
3	Путь (пути) движения внутри здания (в т. ч. пути эвакуации)	ДЧ-И (Г, У); ДУ (О, С); ВНД (К)
4	Зона целевого назначения здания (целевого посещения объекта)	ДП-И (К, О, У); ДЧ-И (С); ДУ (Г)
5	Санитарно-гигиенические помещения	ДЧ-И (Г, У); ДУ (О, С); ВНД (К)
6	Система информации и связи (на всех зонах)	ДЧ-И (К, О, У); ДУ (С, Г)

\*\* Указывается: ДП-В - доступно полностью всем; ДП-И (К, О, С, Г, У) – доступно полностью избирательно (указать категории инвалидов); ДЧ-В - доступно частично всем; ДЧ-И (К, О, С, Г, У) – доступно частично избирательно (указать категории инвалидов); ДУ - доступно условно, ВНД - недоступно

### 3.5. ИТОГОВОЕ ЗАКЛЮЧЕНИЕ о состоянии доступности ОСИ: Общее состояние доступности объекта оценено: доступное полностью

для инвалидов категории У (ДП-И (У)), доступное условно для инвалидов категории О,С,Г (ДУ (О,С,Г)) и временно недоступно для инвалидов категории К (ВНД (К)).

#### 4. Управленческое решение

##### 4.1. Рекомендации по адаптации основных структурно-функциональных зон объекта

№ п/п	Основные структурно-функциональные зоны объекта	Рекомендации по адаптации объекта (виды работ)
1	Территория, прилегающая к зданию (участок)	-
2	Вход (входы) в здание	Текущий ремонт
3	Путь (пути) движения внутри здания (в т.ч. пути эвакуации)	Текущий ремонт; организационные мероприятия
4	Зона целевого назначения здания (целевого посещения объекта)	Текущий ремонт
5	Санитарно-гигиенические помещения	Текущий ремонт
6	Система информации и связи (на всех зонах)	Текущий ремонт

##### 4.2. Планируемые мероприятия, проводимые при текущем ремонте

№ п/п	Основные структурно-функциональные зоны объекта	Работы по адаптации объекта
1	Территория, прилегающая к зданию (участок)	-
2	Вход (входы) в здание	На проступи краевых ступеней наружной лестницы нанести контрастные противоскользящие полосы 1-2шт. шириной 0,08-0,1м на расстоянии 3-4см от края проступи; установить предупреждающие тактильные полосы с высотой рифов не более 5 мм от поверхности пола при укладке, глубиной 0,5м-0,6м на расстоянии 0,3м от внешнего края проступи верхней и нижней ступени наружной лестницы; установить предупреждающую тактильную полосу перед дверьми на расстоянии 0,3м, если дверь открывается по ходу движению и на расстоянии ширины полотна двери от плоскости дверного полотна, если дверь открывается навстречу движению; продублировать информационную вывеску с наименованием корпуса центра шрифтом Брайля и разместить со стороны дверной ручки на высоте от 1,2м до 1,6м от пола и на расстоянии 10-50 см от края двери; установить рядом с наружной лестницей кнопку вызова сотрудника центра и обозначить её соответствующей пиктограммой; контрастное выделение дверного контура; установить дверные ручки входной двери «П» или «Г»

		образной формы, контрастного цвета
3	Путь (пути) движения внутри здания (в т. ч. пути эвакуации)	Установить в корпусе информационные знаки, средства отображения информации для инвалидов (пиктограммы); установить поручень рядом с раковиной; установить держатель для костылей, трости; обеспечить доступ на второй этаж для инвалидов-колясочников с помощью мобильного подъемника; контрастное выделение дверных ручек ведущих к переходу в спальный корпус; контрастное выделение дверных ручек эвакуационного выхода; на проступи краевых ступеней лестницы нанести контрастные противоскользящие полосы 1-2шт. шириной 0,08-0,1м на расстоянии 3-4см от края проступи; установить поручень со второй стороны наружной лестницы эвакуационного выхода; предусмотреть безопасную зону, в которой инвалиды могут находиться до их спасения пожарными подразделениями, безопасная зона должна быть оснащена: аварийным освещением, устройством двусторонней речевой или видеосвязи с диспетчерской и визуальными аварийными сигнальными устройствами.
4	Зона целевого назначения здания (целевого посещения объекта)	Контрастное выделение дверного контура, дверных ручек в обеденных залах; оборудовать зону обслуживания посетителей системой усиления звука (например индукционной панелью «Исток А2») для общения со слабослышащими
5	Санитарно-гигиенические помещения	Продублировать информацию о помещении (туалет) шрифтом Брайля и установить её со стороны дверной ручки на расстоянии 10-50 см от края двери и на высоте от 1,2м до 1,6м от уровня пола; установить тревожную кнопку вызова сотрудника на высоте 0,85-1,1м от уровня пола и обозначить её рельефно-графической табличкой; установить держатель для костылей, трости; установить поручни рядом с унитазом, раковиной
6	Система информации и связи (на всех зонах)	Установить в корпусе информационные знаки, средства отображения информации знаковые для инвалидов (пиктограммы); оборудовать зону обслуживания посетителей системой усиления звука (например индукционной панелью «Исток А2») для общения со слабослышащими; обустройство объекта тактильными средствами информации

#### 4.3. Планируемые мероприятия, проводимые при капитальном ремонте

№ п/п	Основные структурно-функциональные зоны объекта	Работы по адаптации объекта
1	Территория, прилегающая к зданию (участок)	-
2	Вход (входы) в здание	-
3	Путь (пути) движения внутри здания (в т. ч. пути эвакуации)	-
4	Зона целевого назначения здания (целевого посещения)	-



	объекта)	
5	Санитарно-гигиенические помещения	-
6	Система информации и связи (на всех зонах)	-

4.4. Ожидаемый результат (по состоянию доступности) после выполнения работ по адаптации: реализация запланированных мероприятий позволит получить полную доступность зон для инвалидов категорий О, Г, У (ДП-И (О,Г,У)), доступное частично для категории инвалидов С (ДЧ-И (С)) и доступное условно для категории инвалидов К (ДУ (К)) при условии если сотрудники отвечающие за оказание ситуационной помощи прошли обучение.

4.5. Для принятия решения требуется, не требуется (нужное подчеркнуть): согласование с общественными организациями инвалидов;

4.6. Информация будет размещена на Карте доступности субъекта Российской Федерации ИС «Доступная среда»

[https://gis.72to.ru/orbismap/public\\_map/geoportal72/osi/#68.344326,57.961423/7/](https://gis.72to.ru/orbismap/public_map/geoportal72/osi/#68.344326,57.961423/7/)

(наименование сайта, портала)

4.7. Все работы по адаптации объекта необходимо выполнять в соответствии с СП 59.13330.2016 Доступность зданий и сооружений для маломобильных групп населения, ГОСТ Р 52875-2018 Указатели тактильные наземные для инвалидов по зрению. Технические требования, ГОСТ Р 52131-2003 Средства отображения информации знаковые для инвалидов. Технические требования, ГОСТ Р 51261-2017 Устройства опорные стационарные реабилитационные. Типы и технические требования.

## 5. Особые отметки

### ПРИЛОЖЕНИЯ:

Результаты обследования:

- |  |                |
|--|----------------|
| 1. Территории, прилегающей к объекту       | на <u>1</u> л. |
| 2. Входа (входов) в здание                 | на <u>3</u> л. |
| 3. Путей движения в здании                 | на <u>3</u> л. |
| 4. Зоны целевого назначения объекта        | на <u>2</u> л. |
| 5. Санитарно-гигиенических помещений       | на <u>2</u> л. |
| 6. Системы информации (и связи) на объекте | на <u>2</u> л. |

Результаты фотофиксации на объекте: есть на 3 л.

Поэтажные планы, паспорт БТИ: да на 2 л.

Экспликация к поэтажному плану строения: да на 2 л.

Свидетельство о государственной регистрации права (копия) нежилое строение: да на 1 л.

Другое (в том числе дополнительная информация о путях движения к объекту):

**Руководитель рабочей группы:**

Заместитель директора по общим вопросам АУ  
СОН ТО «Областной центр реабилитации  
инвалидов»

С.В. Логинов



**Члены рабочей группы:**

Главный специалист службы по обеспечению  
доступной среды АУ СОН ТО «Областной  
центр реабилитации инвалидов»

А.В. Ушаков



Ведущий специалист службы по обеспечению  
доступной среды АУ СОН ТО «Областной  
центр реабилитации инвалидов»

Е.Л. Новицкая



**В том числе:**

Представитель Тюменской областной  
организации Общероссийской общественной  
организации инвалидов «Всероссийского  
ордена Трудового Красного Знамени общества  
слепых»

А.А. Алиев



Представитель организации, расположенной на  
объекте: Главный специалист по реабилитации  
инвалидов АУ СОН ТО «Центр медицинской и  
социальной реабилитации «Пышма»

Л.М. Гарифуллина



Приложение № 1  
к акту обследования ОСИ к паспорту доступности ОСИ № 46-Тмнрн  
от 16 июля 2020г.

**I. Результаты обследования:**

**1. Территории, прилегающей к зданию (участка)**

Зона «Территория, прилегающая к зданию» обследована в рамках составления акта обследования № 30-Тмнрн. АУ СОН ТО «Центр медицинской реабилитации «Пышма» (спальный корпус на 100 мест) от 16 июля 2020 года. Результаты обследования и присвоенный уровень доступности зоны отражен в Паспорте доступности объекта № 30-Тмнрн (АУ СОН ТО «Центр медицинской и социальной реабилитации «Пышма» (спальный корпус на 100 мест)).

**I. Результаты обследования:  
2. Входа (входов) в здание**

№ п/п	Наименование функционально планировочного элемента	Наличие элемента			Выявленные нарушения и замечания		Работы по адаптации объекта	
		Есть/нет	№ на плане	№ на фото	Содержание	Значимость для инвалида (категория)	Содержание	Виды работ
2.1	Лестница (наружная)	есть		23	Отсутствует тактильная полоса перед лестницей; контрастное выделение краевых ступеней лестницы	С	На проступи краевых ступеней наружной лестницы нанести контрастные противоскользящие полосы 1-2шт. шириной 0,08-0,1м на расстоянии 3-4см от края проступи; установить предупреждающие тактильные полосы с высотой рифов не более 5 мм от поверхности пола при укладке, глубиной 0,5м-0,6м на расстоянии 0,3м от внешнего края проступи верхней и нижней ступени наружной лестницы	Текущий ремонт.
2.2	Пандус (наружный)	нет			-	-	-	-

2.3	Входная площадка (перед дверью)	есть	—	Перед входной дверью отсутствует предупреждающая тактильная полоса; информационная вывеска с наименованием организации, режимом работы и контактной информацией не продублирована шрифтом Брайля; отсутствует кнопка вызова сотрудника центра	О, С, Г, У	Установить предупреждающую тактильную полосу перед дверьми на расстоянии 0,3м, если дверь открывается по ходу движения и на расстоянии ширины полотна двери от плоскости дверного полотна, если дверь открывается навстречу продублировать информационную вывеску с наименованием корпуса центра шрифтом Брайля и разместить со стороны дверной ручки на высоте от 1,2м до 1,6м от пола и на расстоянии 10-50 см от края двери; установить рядом с наружной лестницей кнопку вызова сотрудника центра и обозначить её соответствующей пиктограммой	Текущий ремонт
2.4	Дверь (входная)	есть	—	Отсутствует контрастное выделение дверного контура, ручки; форма дверных ручек не удовлетворяет требованиям	О, С	Контрастное выделение дверного контура; установить дверные ручки входной двери «П» или «Г» образной формы, контрастного цвета	Текущий ремонт
2.5	Тамбур	нет		-		-	
	ОБЩИЕ требования к зоне						

Ц. Заключение по зоне:

Наименование структурно-функциональной зоны	Состояние доступности (к пункту 3.4 Акта обследования ОСИ)	Приложение		Рекомендации по адаптации (к пункту 4.1 Акта обследования ОСИ)
		№ на плане	№ на фото	
Вход (входы) в здание	ДП-И (Г, У); ДУ (О, С); ВНД (К)		1-3	Работы по адаптации объекта для обеспечения доступности зоны для инвалидов и других МПН запланированы в капитальный и текущий ремонт

**Комментарий к заключению:** Состояние доступности структурно-функциональной зоны оценено как доступное полностью для категории инвалидов Г и У (ДП-И (Г,У)), доступное условно для инвалидов категории О,С (ДУ (О,С)) и временно недоступное для инвалидов категории К (ВНД (К)). Реализация запланированных мероприятий позволит получить полную доступность зоны для инвалидов категорий О,С,Г,У (ДП-И (О,С,Г,У)) и временно недоступное для инвалидов категории К (ВНД).

**1. Результаты обследования:  
3. Пути (путей) движения внутри здания (в т. ч. путей эвакуации)**

№ п/п	Наименование функционально планировочного элемента	Наличие элемента			Выявленные нарушения и замечания		Работы по адаптации объекта	
		Есть/Нет	№ на плане	№ на фото	Содержание	Значимость для инвалида (категория)	Содержание	Виды работ
3.1	Коридор	есть	2 эт. № 2, 18	14	В неполном объеме установлены информационные указатели; отсутствует поручень возле раковины; отсутствует держатель для костылей, трости	все	Установить в корпусе информационные знаки, средства отображения информации для инвалидов (пиктограммы); установить поручень рядом с раковиной; установить держатель для костылей, трости	Текущий ремонт
3.2	Лестница	нет			-		-	
3.3	Пандус	нет			-		-	
3.4	Лифт пассажирский (или подъемник)	нет			Отсутствует доступ для инвалида-колясочника с первого на второй этаж	К	Обеспечить доступ на второй этаж для инвалидов-колясочников с помощью мобильного подъемника	Организационные мероприятия; ситуационная помощь
3.5	Дверь	есть		15	Отсутствует контрастное выделение дверных ручек	С	Контрастное выделение дверных ручек ведущих к переходу в спальный корпус	Текущий ремонт

3.6	Пути эвакуации (в т. ч. зоны безопасности)	есть	17-20	Отсутствует выделение краевых ступеней лестниц; возможность инвалидов колясочников со второго этажа; отсутствует контрастное выделение дверных ручек; отсутствует поручень со второй стороны наружной лестницы	К, О, С	Контрастное выделение дверных ручек эвакуационного выхода; на проступи краевых ступеней лестницы нанести контрастные противоскользящие полосы 1-2шт. шириной 0,08-0,1м на расстоянии 3-4см от края проступи; установить поручень со второй стороны наружной лестницы эвакуационного выхода	Текущий ремонт	Организационные мероприятия
	Общие требования к зоне			Предусмотреть безопасную зону, в которой инвалиды могут находиться до их спасения пожарными подразделениями, безопасная зона должна быть оснащена: аварийным освещением, устройством двусторонней речевой или видеосвязи с диспетчерской и визуальными аварийными сигналами устройствами.				



II. Заключение по зоне:

Наименование структурно-функциональной зоны	Состояние доступности (к пункту 3.4 Акта обследования ОСИ)	Приложение		Рекомендации по адаптации (к пункту 4.1 Акта обследования ОСИ)
		№ на плане	№ на фото	
Пути движения внутри здания (в т. ч. пути эвакуации)	ДЧ-И (Г, У); ДУ (О, С); ВНД (К)		14,15,17-20	Работы по адаптации объекта для обеспечения доступности зоны для инвалидов и других МГН запланированы в текущий ремонт

**Комментарий к заключению:** Состояние доступности структурно-функциональной зоны оценено как доступное частично для инвалидов категории Г, У (ДЧ-И (Г, У)), доступное условно для инвалидов категории О, С (ДУ (О, С)) и временно недоступное для инвалидов категории К (ВНД (К)). Реализация запланированных мероприятий позволит получить полную доступность зоны для инвалидов категорий О, Г, У (ДП-И (О, Г, У)), доступное частично для категории инвалидов С (ДЧ-И (С)) и доступное условно для категории инвалидов К (ДУ (К)).

**I. Результаты обследования:  
4.Зоны целевого назначения здания (целевого посещения объекта)  
Вариант I**

№ п/п	Наименование функционально планировочного элемента	Наличие элемента			Выявленные нарушения и замечания		Работы по адаптации объекта	
		Есть/нет	№ на плане	№ на фото	Содержание	Значимость для инвалида (категория)	Содержание	Виды работ
4.1	Кабинетная форма обслуживания	нет			-		-	
4.2	Зальная форма обслуживания	есть	2эт. 1,3,17,16	4-10	Отсутствует выделение дверного ручек в обеденных залах; отсутствует система усиления звука	С, Г	Контрастное выделение дверного контура, дверных ручек в обеденных залах; оборудовать зону обслуживания посетителей системой усиления звука (например индукционной панелью «Исток А2») для общения со слабослышащими	Организационные мероприятия
4.3	Прилавочная форма обслуживания	нет			-		-	
4.4	Форма обслуживания с перемещением по маршруту	нет			-		-	
4.5	Кабина Индивидуального обслуживания	нет			-		-	
	ОБЩИЕ требования к зоне							

На предмет целесообразности и нормативно - технически правильного размещения тактильной информации на путях движения МГН на объекте нужно обратиться во Всероссийское общество слепых.

На предмет целесообразности установки индукционных приборов на объекте для МГН необходимо обратиться во Всероссийское общество глухих.

#### II. Заключение по зоне:

Наименование структурно-функциональной зоны	Состояние доступности (к пункту 3.4 Акта обследования ОСИ)	Приложение		Рекомендации по адаптации (к пункту 4.1 Акта обследования ОСИ)
		№ на плане	№ на фото	
Зоны целевого назначения здания (целевого посещения объекта)	ДП-И (К, О, У); ДЧ-И (С); ДУ (Г)	2эт. 1,3,17,16	4-10	Работы по адаптации объекта для обеспечения доступности зоны для инвалидов и других МГН запланированы в текущем ремонте

**Комментарий к заключению:** Состояние доступности структурно-функциональной зоны оценено как доступное полностью для инвалидов категории К, О, Г, У (ДП-И (К, О, Г, У)), доступное частично для инвалидов категории С (ДЧ-И (С)) и доступное условно для инвалидов категории Г (ДУ (Г)). Реализация запланированных мероприятий позволит получить полную доступность зоны для всех категорий инвалидов (ДП-В).

**I. Результаты обследования:  
5.Санитарно-гигиенических помещений**

№ п/п	Наименование функционально планировочного элемента	Наличие элемента			Выявленные нарушения и замечания		Работы по адаптации объекта	
		Есть/Нет	№ на плане	№ на фото	Содержание	Значимость для инвалида (категория)	Содержание	Виды работ
5.1	Туалетная комната	есть	2эт. 6,7	11,12	Информация о помещении не продублирована шрифтом Брайля; узкий дверной проем; габариты туалетной кабины не удовлетворяют требованиям; отсутствует тревожная кнопка вызова сотрудника центра; отсутствует держатель для костылей, трости; отсутствуют поручни рядом с унитазом, раковины	все	Продублировать информацию о помещении (туалет) шрифтом Брайля и установить её со стороны дверной ручки на расстоянии 10-50 см от края двери и на высоте от 1,2м до 1,6м от уровня пола; установить тревожную кнопку вызова сотрудника на высоте 0,85-1,1м от уровня пола и обозначить её рельефно-графической табличкой; установить держатель для костылей, трости; установить поручни рядом с унитазом, раковины	Текущий ремонт
							Расширение дверного проема в туалетной комнате до требуемой ширины 0,9м; довести габариты туалетной кабины до требуемых параметров (Г, Ш), (2,2;1,65) и предусмотреть сбоку от унитаза пространство шириной не менее 0,8м для размещения кресла-коляски	Нет технической возможности

5.2	Душевая/ванная комната	нет			-		
5.3	Бытовая комната (гардеробная)	нет			-		
	ОБЩИЕ требования к зоне						

**II. Заключение по зоне:**

Наименование структурно-функциональной зоны	Состояние доступности (к пункту 3.4 Акта обследования ОСИ)	Приложение		Рекомендации по адаптации (к пункту 4.1 Акта обследования ОСИ)
		№ на плане	№ на фото	
Санитарно – гигиенические помещения	ДЧ-И (Г, У); ДУ (О, С); ВНД (К)	2эт. 6,7	11-12	Работы по адаптации объекта для обеспечения доступности зоны для инвалидов и других МГН запланированы в капитальном и текущем ремонте

**Комментарий к заключению:** Состояние доступности структурно-функциональной зоны оценено как доступное частично для категории инвалидов Г, У (ДЧ-И (Г, У)), доступное условно для инвалидов категории О, С (ДУ (О, С)) и временно не доступное для инвалидов категории К (ВНД (К)). Реализация запланированных мероприятий позволит получить полную доступность зоны для инвалидов категорий О, С, Г, У (ДЧ-И (О, С, Г, У)) и временно не доступное для категории инвалидов К (ВНД (К)).

**I. Результаты обследования:  
6. Системы информации на объекте**

№ п/п	Наименование функционально планировочного элемента	Наличие элемента			Выявленные нарушения и замечания		Работы по адаптации объекта	
		есть/нет	№ на плане	№ фото	Содержание	Значимость для инвалида (категория)	Содержание	Виды работ
6.1	Визуальные средства	есть		14	В неполном объеме установлены информационные указатели	все	Установить в корпусе информационные знаки, средства отображения информации знаковые для инвалидов (пиктограммы)	Текущий ремонт
6.2	Акустические средства	нет		-	Отсутствует система усиления звука	Г	Оборудовать зону обслуживания посетителей системой усиления звука (например индукционной панелью «Исток А2») для общения со слабослышащими	Организационные мероприятия
6.3	Тактильные средства	есть		7,9	Отсутствие тактильно-предупреждающих, рельефно-графических средств информации на объекте	С	Обустройство объекта средствами тактильной информации	Текущий ремонт
	ОБЩИЕ требования к зоне							

II. Заключение по зоне:

Наименование структурно-функциональной зоны	Состояние доступности (к пункту 3.4 Акта обследования ОСИ)	Приложение		Рекомендации по адаптации (к пункту 4.1 Акта обследования ОСИ)
		№ на плане	№ на фото	
Системы информации на объекте	ДЧ-И (К, О, У); ДУ (С, Г)		7,9,14	Работы по адаптации объекта для обеспечения доступности зоны для инвалидов и других МГН запланированы в текущий ремонт

**Комментарий к заключению:** Состояние доступности структурно-функциональной зоны оценено как доступное частично для инвалидов категории К, О и У (ДЧ-И (К,О,У)) и доступное условно для инвалидов категории С,Г (ДУ (С,Г)).). Реализация запланированных мероприятий позволит получить полную доступность зоны для инвалидов категорий К,О,Г,У (ДП-И (О,Г,У)), доступное частично для категории инвалидов С (ДЧ-И (С)).

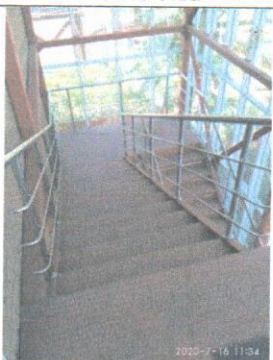
**ФОТООТЧЕТ № 6 от 16 июля 2020г.  
ПО ОБСЛЕДОВАНИЮ ЗДАНИЯ  
АУ СОИ ТО «Центр медицинской и социальной реабилитации «Пышма»  
Тюменский район, 28км. Ялutorовского тракта №8 строение №1**



**Фото №1**



**Фото №2**



**Фото №3**



**Фото №4**



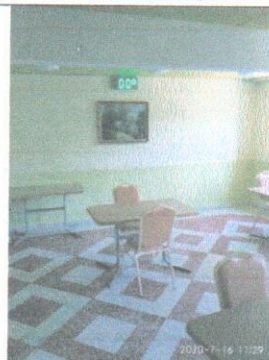
**Фото №5**



**Фото №6**



**Фото №7**



**Фото №8**





**Фото №9**



**Фото №10**



**Фото №11**



**Фото №12**



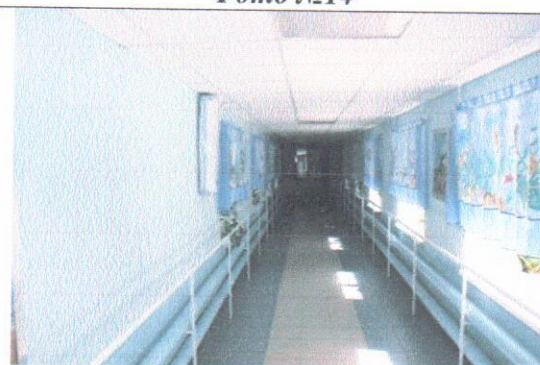
**Фото №13**



**Фото №14**



**Фото №15**



**Фото №16**



**Фото №17**



**Фото №18**



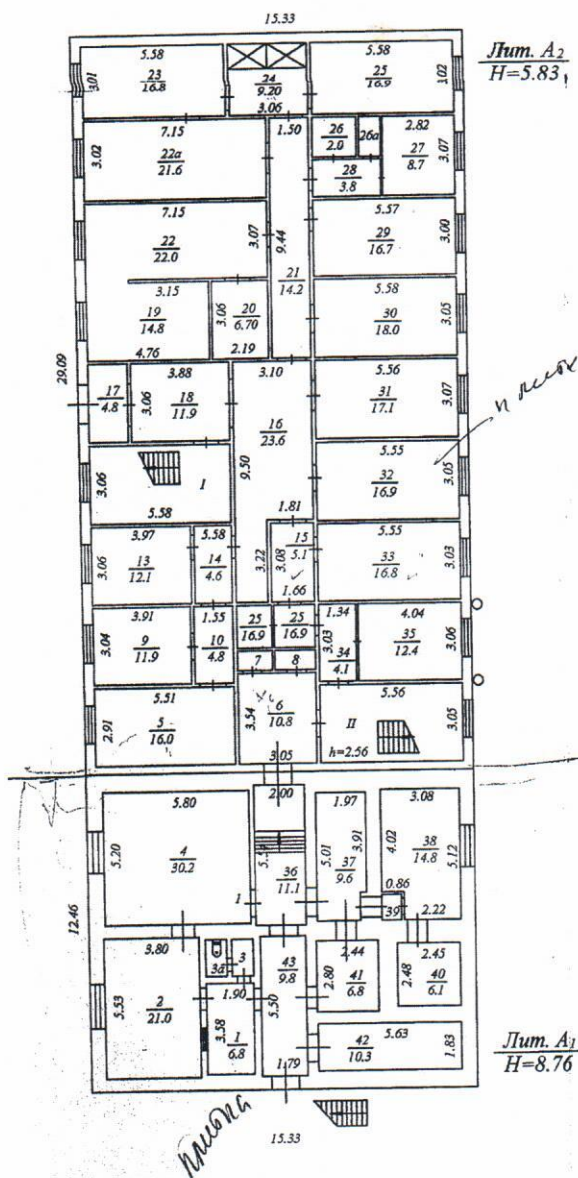
*Фото №19*



*Фото №20*

Поэтажный план на строение Лит. А 1, А 2  
по адресу: 28 км Ялutorовского тракта №8, строение 1

1 ЭТАЖ



С. 100

и лестница

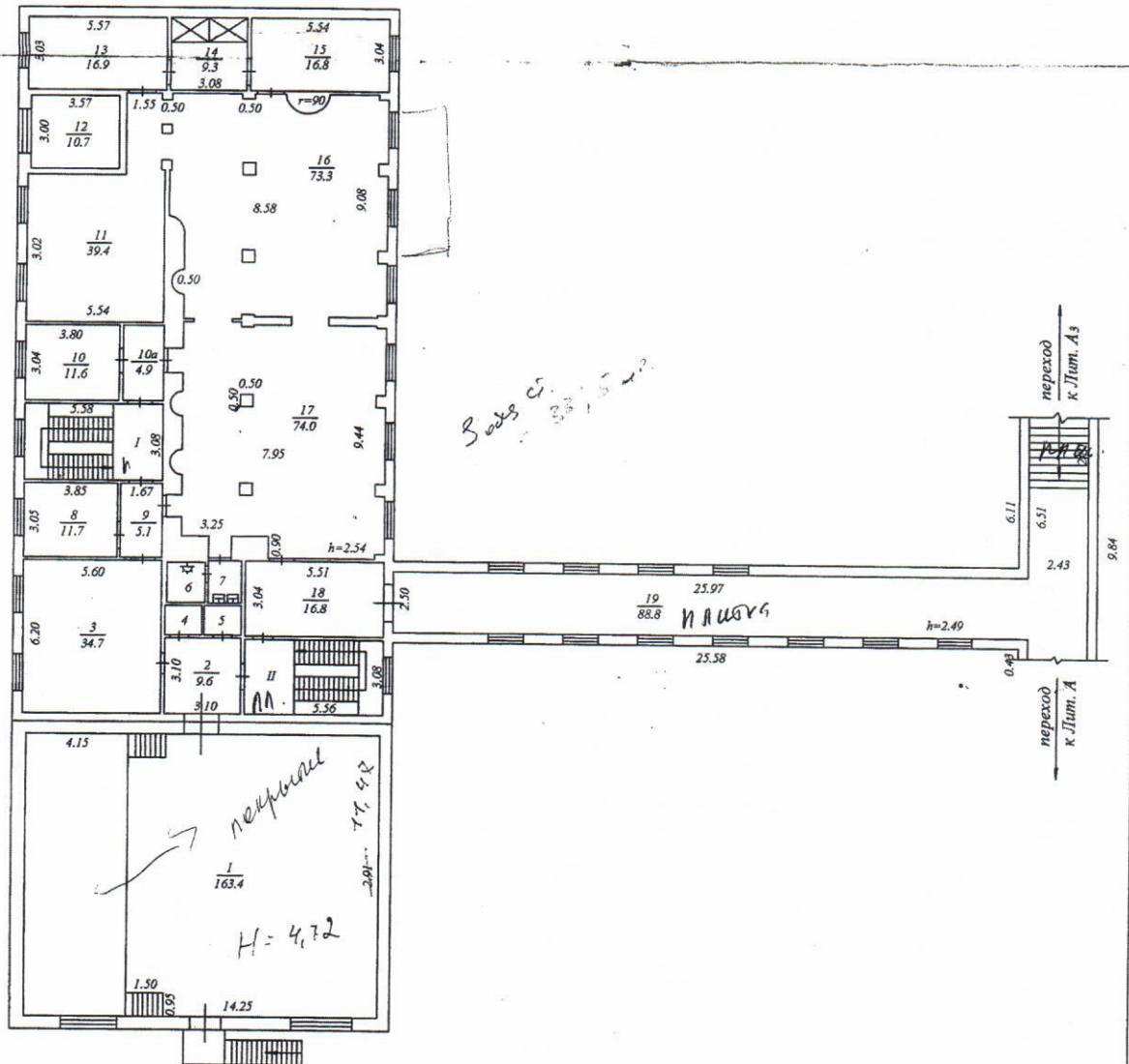
d=0.20

С. 100

Лист №	ФГУП "Ростехинвентаризация" Тюменский филиал	Инв. №
Лист №	Поэтажный план на строение	М 1-200
Дата	Исполнитель	ФГУП
12.09.05	Чертил	Подпись
	Проверил	Подпись

Поэтажный план на строение Лит. А 1, А 2  
по адресу: 28 км Ялutorовского тракта №8, строение 1

2 ЭТАЖ



	ФГУП "Ростехинвентаризация" Тюменский филиал	Инв. №
Лист №	Поэтажный план на строение Лит. А 1, А 2	М 1-200
Дата	Исполнитель	Подпись
12.09.05	Чертил	Балацкий В.В.
	Проверил	Балацкий В.И.

1	2	3	4	5	6	7	8	9	10	11
	I		26 <sup>a</sup>	вспомогательное	1,0		1,0			
	I		27	основное	8,7	8,7				
	I		28	коридор	3,8		3,8			
	I		29	основное	16,7	16,7				
	I		30	основное	17,0	17,0				
	I		31	основное	17,1	17,1				
	I		32	основное	16,9	16,9				
	I		33	основное	16,8	16,8				
	I		34	коридор	4,1		4,1			
	I		35	основное	12,4	12,4				
			<b>Итого по 1 этажу:</b>		<b>352,7</b>	<b>245,6</b>	<b>107,1</b>			

A <sub>2</sub>	II		2	коридор	9,6		9,6		2,54	
	II		3	основное	34,7	34,7				
	II		4	вспомогательное	1,8		1,8			
	II		5	вспомогательное	1,5		1,5			
	II		6	вспомогательное	2,5		2,5			
	II		7	вспомогательное	2,3		2,3			
	II		8	душ	2,3		2,3			
	II		8	основное	11,7	11,7				
	II		9	коридор	5,1		5,1			
	II		10	основное	17,0	17,0				
	II		11	основное	39,4	39,4				
	II		12	основное	10,7	10,7				
	II		13	основное	16,9	16,9				
	II		14	коридор	9,3		9,3			
	II		15	основное	16,8	16,8				
	II		16	основное	73,3	73,3				
	II		17	основное	74,0	74,0				
	II		18	коридор	16,8		16,8			
	II		19	переход	88,8		88,8			
			<b>Итого по 2 этажу:</b>		<b>434,5</b>	<b>294,5</b>	<b>140,0</b>			
			<b>Всего по литере А<sub>2</sub>:</b>		<b>787,2</b>	<b>540,1</b>	<b>247,1</b>			
			<b>Всего по литерам А<sub>1</sub>; А<sub>2</sub>:</b>		<b>1080,3</b>	<b>761,5</b>	<b>260,6</b>			
A <sub>2</sub>	I		1	Лестничная клетка	2,2					
	I		2	Лестничная клетка	2,5					
	II		1	Лестничная клетка	17,2					
	II		2	Лестничная клетка	17,1					
			<b>Итого:</b>		<b>39,0</b>					

ст. 106.



# СВИДЕТЕЛЬСТВО

## О ГОСУДАРСТВЕННОЙ РЕГИСТРАЦИИ ПРАВА

УПРАВЛЕНИЕ ФЕДЕРАЛЬНОЙ СЛУЖБЫ ГОСУДАРСТВЕННОЙ РЕГИСТРАЦИИ,  
КАДАСТРА И КАРТОГРАФИИ ПО ТЮМЕНСКОЙ ОБЛАСТИ  
повторное, взамен свидетельства: серия 72 НЛ № 251797, дата выдачи 01.12.2008

**Дата выдачи:**

"28" июня 2013 года

**Документы-основания:** • Распоряжение Департамента имущественных отношений Тюменской области №175/06 от 31.03.2008г

- Акт приема-передачи основных средств от 31.03.2008г
- Распоряжение Департамента имущественных отношений Тюменской области №745/06 от 22.09.2008г

**Субъект (субъекты) права:** Автономное учреждение социального обслуживания населения Тюменской области "Центр медицинской и социальной реабилитации "Пышма", ИНН: 7224037183, ОГРН: 1077203065521, дата гос.регистрации: 27.12.2007, наименование регистрирующего органа: Инспекция Федеральной налоговой службы по г.Тюмени №3, КПП: 722401001; адрес (место нахождения) постоянно действующего исполнительного органа: Россия, Тюменская область, Тюменский район, тр.28-й км Ялуторовского тракта, №8

**Вид права:** Оперативное управление

**Объект права:** Столовая, назначение: Нежилое здание, 2 - этажный (подземных этажей - 0), общая площадь 1 101,7 кв.м, инв.№ нет, лит. А1,А2, адрес (местонахождение) объекта: Тюменская область, Тюменский район, 28-й км Ялуторовского тракта, д. 8, строение 1

**Кадастровый (или условный) номер:** 72:17:0000000:1887

**Существующие ограничения (обременения) права:** не зарегистрировано

о чем в Едином государственном реестре прав на недвижимое имущество и сделок с ним "01" декабря 2008 года сделана запись регистрации № 72-72-01/319/2008-054

Регистратор

Важенина О.Г.

М.П.



72 НМ 483163

